

ARKITEKTUR

En skrovlig bjässe står i centrum under kulturhuvudstadsåret i Oulu. Arkitekten *Charlotte Skene Catling* har förvandlat paret Aaltos silo till en kulturscen utan att renovera bort dess patina.

Arvet efter Aalto

TEXT HELENA YLLMARK

Under pandemin satt den brittiska arkitekten Charlotte Skene Catling i det nedstängda Sevilla och bläddrade i arkiv och auktionssajter när hon hittade en annons från Oulu stad: Alvar och Aino Aaltos första industribyggnad till salu för 6 000 euro. Hon visade den för sin partner Adam Lowe, grundare till stiftelsen Factum Foundation i Madrid, och de bestämde sig omedelbart för att lägga ett bud.

Några månader senare ägde de byggnaden. Året var 2020 och reserestriktionerna hindrade dem från att resa dit. Men ju mer de studerade den, desto mer fascinerades de: en silo med klassicismens symmetri och rytm, och en form som förutser modernismen.

För Skene Catling var köpet både impulsivt och logiskt.

– Det var som om byggnaden ropade på mig, en kropp av betong som bar på något som ännu inte formulerats. Siloformen, dess historia och dess förfall öppnade en ny möjlighet: att undersöka vad en enda byggnad kan lära oss om tid och hållbarhet.

Skene Catling startade det Londonbaseade arkitektkontoret Skene Catling de la Peña (SCDLP) tillsammans med arkitektkollegan Jaime de la Peña 2003. De kallar sin arbetsmetod för Geoarchaeology, ”ett sätt att läsa landskapet”. Genom att analysera de historiska tidslagren, förklarar Skene Catling, arbetar de fram en arkitektur som bottnar i platsens identitet.

Ett av deras senaste projekt är alltså AaltoSiilo i Finland, Alvar och Aino Aaltos första industribyggnad: en 28 meter hög träflissilo uppförd 1931 för Toppila Oy i Oulu (Uleåborg). Byggnaden betraktas som ett tidigt genombrott för Aalto: här lämnade han klassicismen och närmade sig en mer experimentell syn. Även om silon officiellt har tillskrivits Alvar var Aino verksam på kontoret vid den tiden och bidrog sannolikt till gestaltningen. Betongkonstruktionen blev deras första försök att formge ett funktionellt produktionsrum.

När fabriken stängdes på 1980-talet övergavs silon. Den var för dyr att riva och för svår att återbruka. Tiden, fukten och kylan åt sig in i anläggningen tills

den mer framstod som en industriell ruin än något annat.

Fyra decennier senare förändrades allt när SCDLP tog sig an byggnaden. Det som började som ett spontant förvärv växte till en modell för hur industrisamhällets arkitektur kan återbrukas och förstås på nytt. Här föddes också idén till det så kallade Oulu-protokollet: en strategi för hållbar rivning där material återanvänds i nya byggnader.

Projektet genomfördes i samarbete med Factum Foundation, som arbetar i gränslandet mellan konst, vetenskap och digital teknik. Genom avancerad 3D-skanning återskapar de kulturarv världen över, från faraoniska gravar till modernistiska ikoner.

Stiftelsen och SCDLP har tillsammans gjort en komplett dokumentation av AaltoSiilo, där varje repa och hålrum registrerats. På så vis bevaras såväl byggnadens form som slitaget. Tanken är att göra förfallet till en del av berättelsen, och skapa ”ett poetiskt exempel” på hur industriarvet kan bevaras. ▶

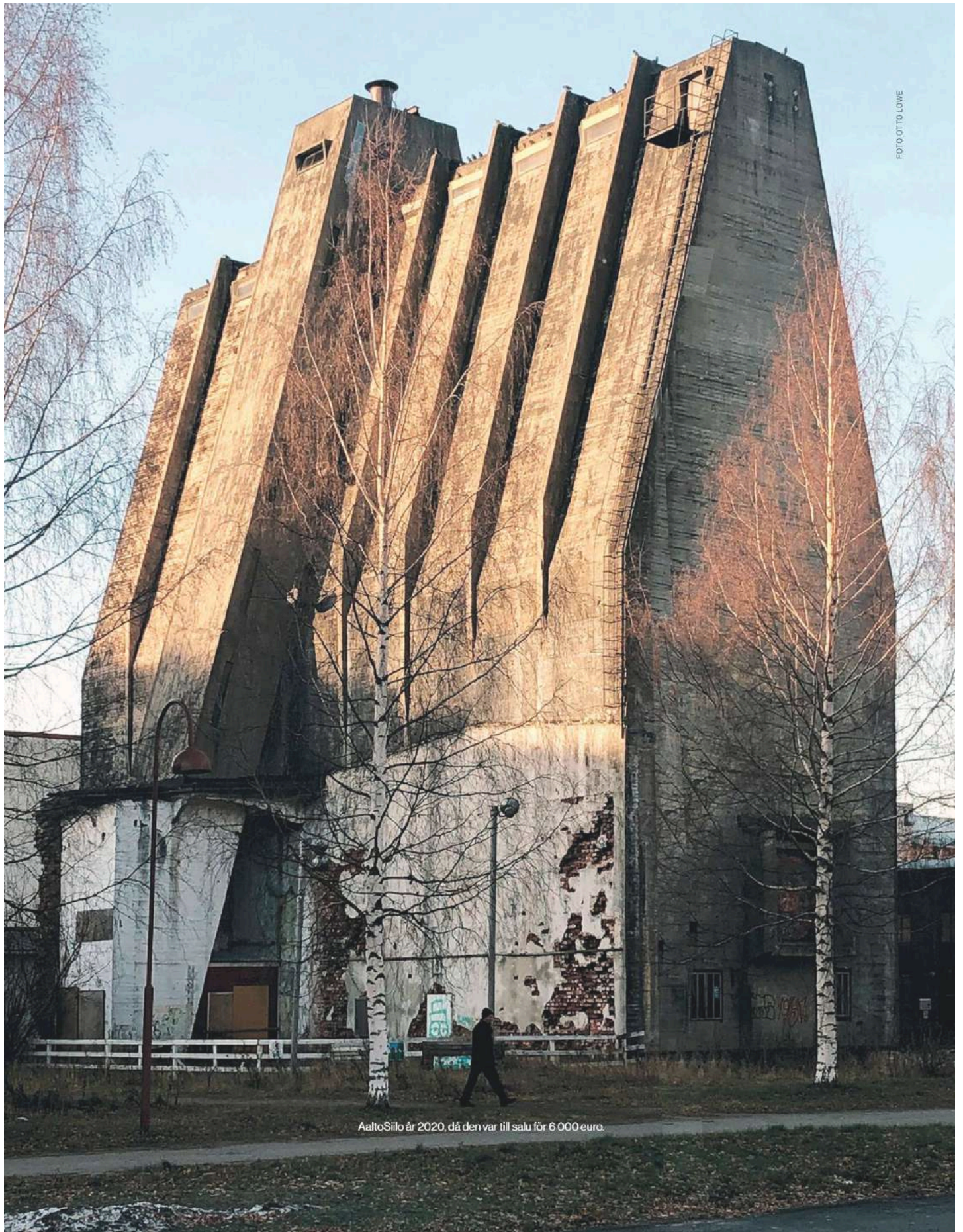
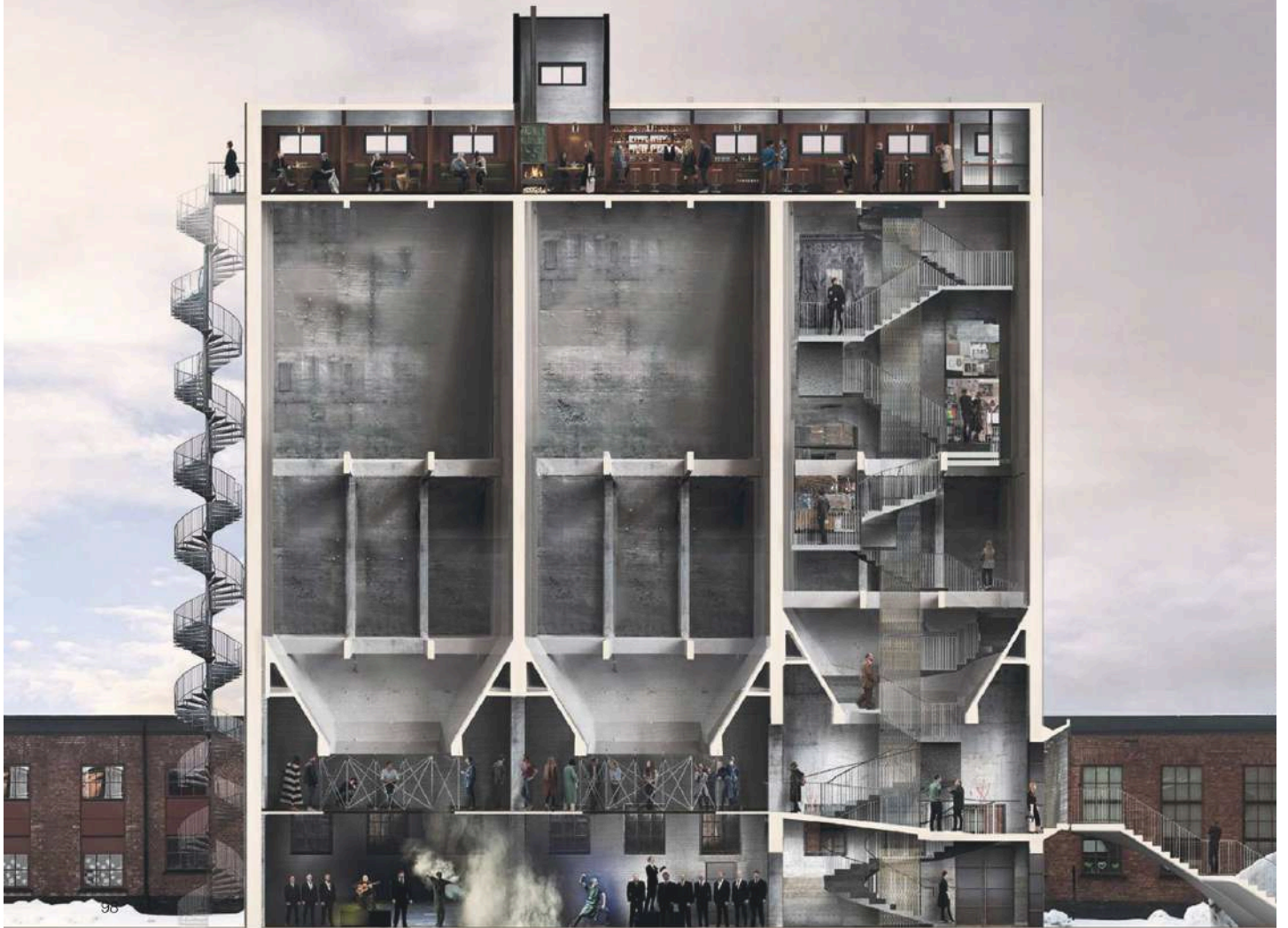


FOTO OTTO LOWE

AaltoSilo år 2020, då den var till salu för 6 000 euro.

Visionsbild av AaltoSiilo i genomskärning.







New Elmonordic *Colours by Teklan*

Choosing Elmo means embracing sustainable, high-quality leather that celebrates authentic craftsmanship and Scandinavian heritage. Explore the full Elmonordic collection by Teklan online.

elmoleather.com

[@elmoleather](https://www.instagram.com/elmoleather)

elmo[®]

Den gamla träflissilon förvandlas till kulturhus
och forskningslabb, med förfallet i behåll.



Gråsippa



VÄXTKÄRL GRÅSIPPA NO.1

FORMGIVARE SIGNE PERSSON-MELIN

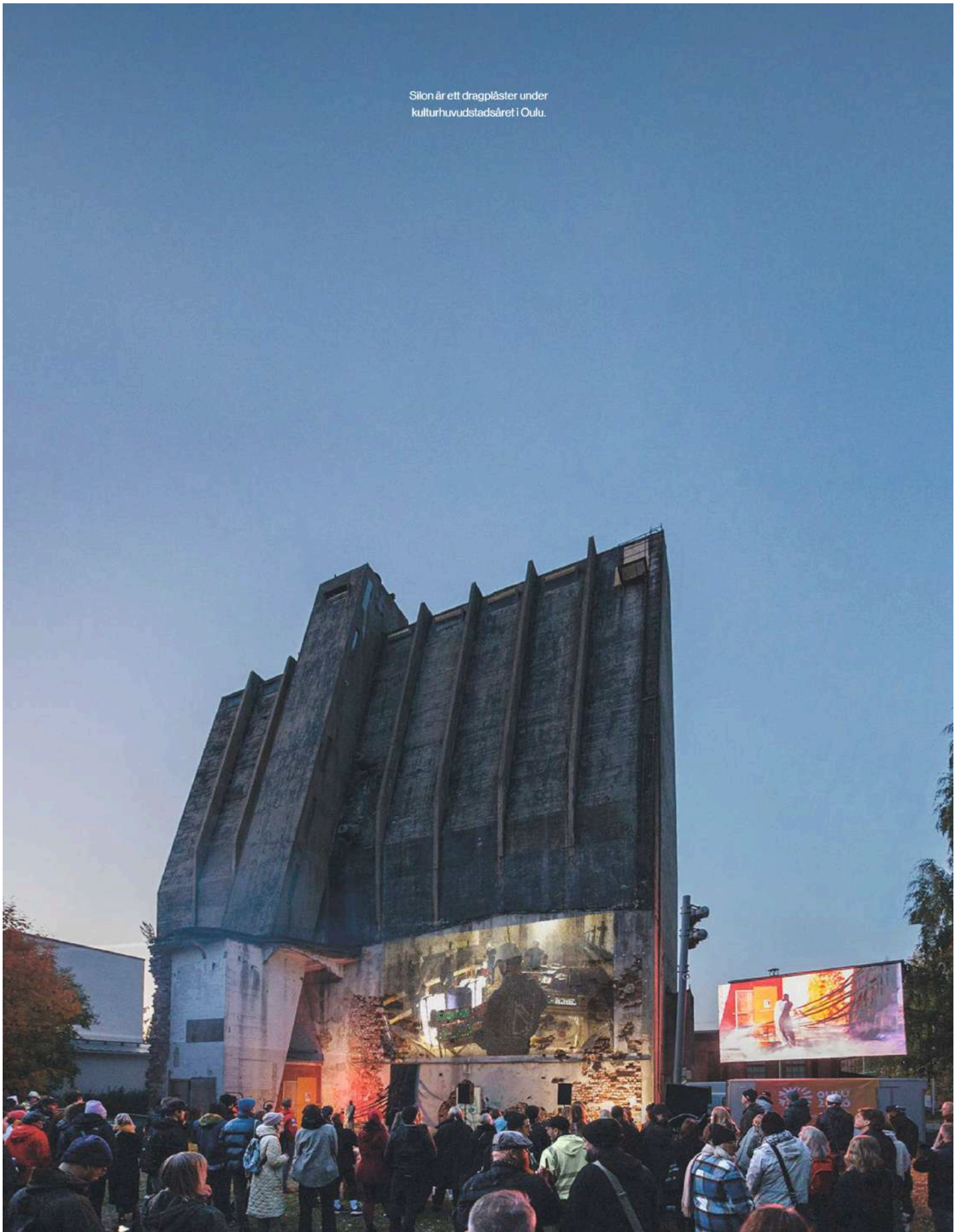
100% ÅTERVUNNEN ALUMINIUM

Byarums Bruk

Ett industriellt hantverk för nästa århundrade. Och nästa.

byarumsbruk.se

Silon är ett dragplåster under kulturhuvudsårsåret i Oulu.



ARKITEKTUR

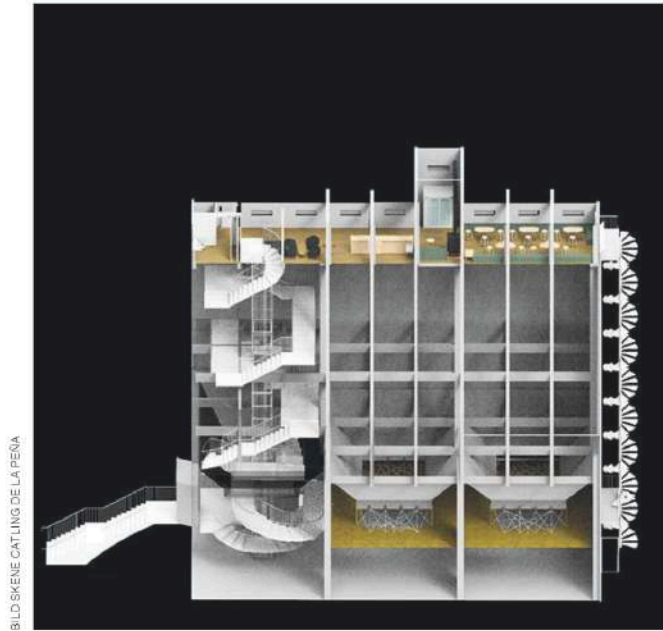


BILD: SKENE CATLING DE LA PÉCIA



Charlotte Skene Catling, arkitekt och siloägare.

– Vi vill inte återställa silon till dess ursprungliga skick, säger Skene Catling.

När Skene Catling steg in i silon för första gången, berättar hon, möttes hon av tystnad, damm och duvor – men också av något större. Rummet var monumentalt. Ljuset silade in genom väggarna som genom en stjärnhimmel, och betongen var förvånansvärt intakt.

– Det var som att stiga in i en industriell katedral. Varje ljud bar ett eko, varje strimma ljus kändes helig.

Sedan dess har AaltoSiilo blivit en studie i det som Skene Catling kallar ”rörelsens koreografi”. När man står i silons mitt i dag, med de höga väggarna omkring sig, är det som om världen stannar upp för en stund. Tiden är inte längre linjär, utan cirkulär.

Arkitekterna har alltså bevarat skavankerna i väggarna, men också ljusinsläppen. I de små hålen efter träpluggarna, resterna från gjutformerna, sitter glasstift som får dagsljuset att bilda glödande punkter i rummet. Besökarna leds genom byggnaden i samma riktning som

materialet en gång rörde sig genom den industriella processen. Den gamla träflis-hissen har blivit en publik hiss, till exempel. Vägen genom silon är densamma, men upplevelsen en annan.

– Att röra sig genom rummet är som att följa en berättelse, säger Skene Catling och fortsätter:

– Ljus och ljud är en del av konstruktionen. Arkitekturen blir något man upplever, inte bara ser.

AaltoSiilo är numera ett pågående, kollektivt projekt där SCDLP, Factum Foundation, Oulu stad, Oulu 2026, New European Bauhaus och lokala samarbetspartner ingår.

– Projektet fungerar för att det helt och hållet är kollektivt. Varje beslut, från konstruktion till ytbehandling, tas gemensamt. Vi försöker förstå byggnaden, snarare än att skriva över den.

Omvandlingen ska göra silon både till ett laboratorium för idéer och en ny typ av kulturhus. Här växer en multimedial scen och utställningsyta fram, takbaren Tar Bar och badhuset Social Sauna. Ett nytt forskningslaboratorium byggs av

återvunna betongelement från lokala rivningsprojekt.

Skene Catling beskriver tillvägagångssättet som ”design through preservation”: att skapa nytt genom att bevara. Det nya föds ur det gamla, i stället för vice versa – tvärt emot den vanliga logiken i samtida arkitektur.

– Vi vill att människor ska känna platsen, inte bara se den. Den fysiska byggnaden blir en scen för mänskliga spår. Arkitektens roll här är att öppna upp, snarare än att stänga in.

I arbetet har också en ny generation fått ta plats. Studenter från OSAO, Oulus yrkesskola, har deltagit och lagt golv av återvunnet tegel. De experimenterar med mönster och tekniker och för på så sätt in platsens historia i samtiden.

Skene Catling själv beskriver AaltoSiilo som en komposition i betong: dissonant, ojämn och djupt mänsklig. I en tid av polerad arkitektur vill hon hellre framhäva skrovligheten.

– Vi måste försöka se skönheten i det oavslutade. Först då kan vi förstå vad platsen försöker säga oss. •

VIBRATEC

Tysta lösningar som låter arkitekturen synas – inte höras

Ljud- och vibrationsisolering för byggnader där komfort, funktion och estetik samverkar

Bakom varje genomtänkt rum finns tekniska lösningar som sällan syns, men som gör hela skillnaden. Vibratec levererar vibrations- och ljudisolering till miljöer där ljudkomfort är en del av upplevelsen – från konserthus och skolor till flerbostadshus och publika byggnader.

Våra system integreras i stomme, golv, väggar och tak, och bidrar till de rumsliga kvaliteter som arkitekter, akustiker och beställare efterfrågar. Utöver detta erbjuder vi skräddarsydda lösningar för hisschakt, rulltrappor, KL-trä, moduler, ventilations-system och maskinutrustning.

Våra elastiska komponenter som kuddar, remsor, mattor och stålfjädrar anpassas efter konstruktionens krav och används där ljud och vibrationer behöver isoleras.

Quietly Improving Your Environment

www.vibratec.se | +46 176-20 78 80 | info@vibratec.se

